

# Dachtritt



## Montageanleitung

Meyer-Holsen Systemkeramik

*Schnell und sicher.*

## INHALT | Bausatz für einen Dachtritt



2x Dachtritt-Bügel



2x Dachtritt-Halter



1x Dachtrittrost

## Plastikbeutel mit Montageschrauben (2 Stück) | Inhalt je Beutel:



2x Muttern M8  
DIN 6923 VA



2x Schrauben M8x20  
DIN933 VA



1x Muttern M10  
DIN 6923 VA



2x Schrauben M6x16  
DIN 6923 VA



2x Muttern M6  
DIN 6923 VA

## Systemkeramik | Zur Montage werden weiterhin benötigt:



2x vormontierte Meyer-Holsen  
Grundplatte mit Dachziegel



2x Systemschiene

## Extrabeilage

### 2x Junior-Ziegel

nur bei den  
Modellen „Tandem“  
und „Zwilling“

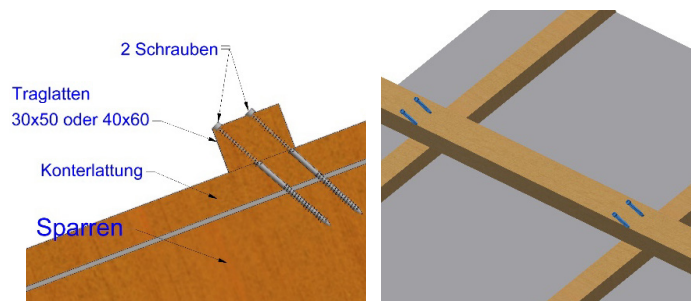


## MONTAGE SYSTEMKERAMIK

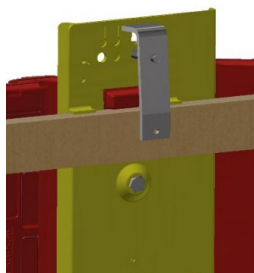
1. Vor der Installation des Dachtrittes muss links und rechts vom Befestigungssystem die Traglatte (**mind. Holzsortierklasse S10**) mit 2 Schrauben am Sparren zusätzlich befestigt werden. Diese sind mit einem Winkel zwischen 25 – 45° einzuschrauben.

Bei Dachlatten 30x50mm / Schrauben 6x120mm

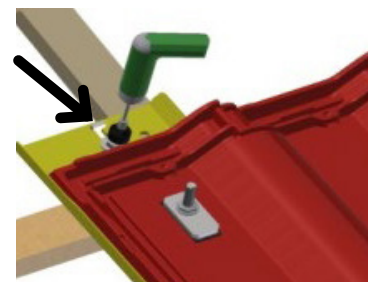
Bei Dachlatten 40x60mm / Schrauben 6x130mm



2. Den vormontierten Dachziegel mit Meyer-Holsen Grundplatte auf die Traglatte hängen. (Die Klemme muss hinter die Latte greifen!)



3. Anschließend mit einem 13 mm Schlüssel die Schraube an der Meyer-Holsen Grundplatte anziehen, bis die Klemme an der Unterseite der Latte anliegt.





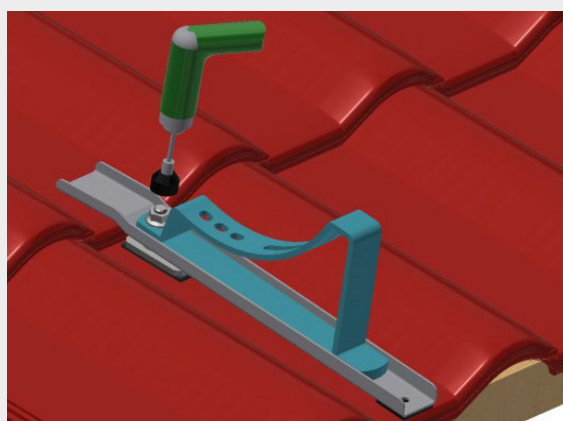
## MONTAGE DACHTRITT

1. Die **Systemschiene** hat eine Neopren-Auflage.

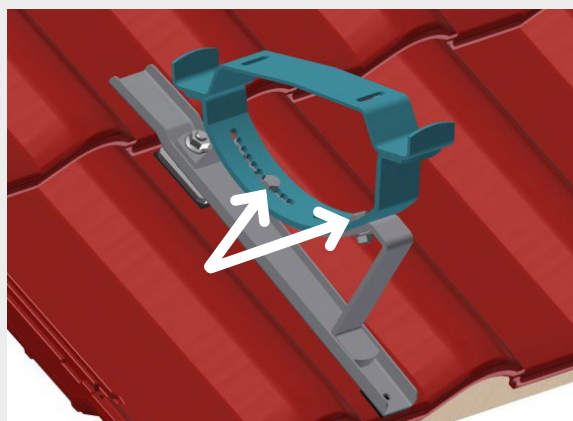
2. Mit der Auflage nach unten, wird die Systemschiene jetzt **auf die Schraube des Trägerziegels** gesteckt.



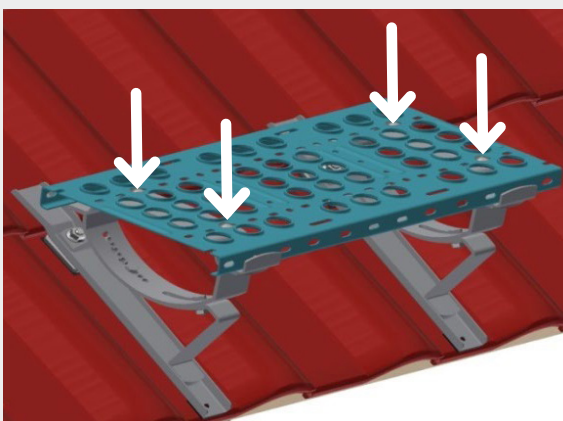
3. Den **Dachtritt-Halter** über das Gewinde der Schraube in die Systemschiene setzen und beides mit der **M10 Mutter** befestigen. Dabei ist nicht erforderlich, dass die Systemschiene auf der Mutter der Grundplatte aufliegt.



4. Den Dachtritt-Bügel auf den Halter legen und ihn entsprechend der Dachneigung einstellen. Der Einstellbereich ist von 20° bis 50° Dachneigung möglich.



5. Die Dachtritt-Halter immer am äußeren Rand des Dachtrittrostes platzieren. Den Dachtrittrost waagrecht einstellen. Befestigung der Roste mit 4x Schrauben M6x16 und 4x Muttern M6



Befestigung der Dachtritt-Bügel mit je 2 Schrauben 8x20 und 2 Muttern M8.

Der zweite Dachtritt-Halter und Dachtritt-Bügel wird auf die gleiche Weise montiert!

Die Dachtritt-Halter immer am äußeren Rand des Dachtrittrostes platzieren.

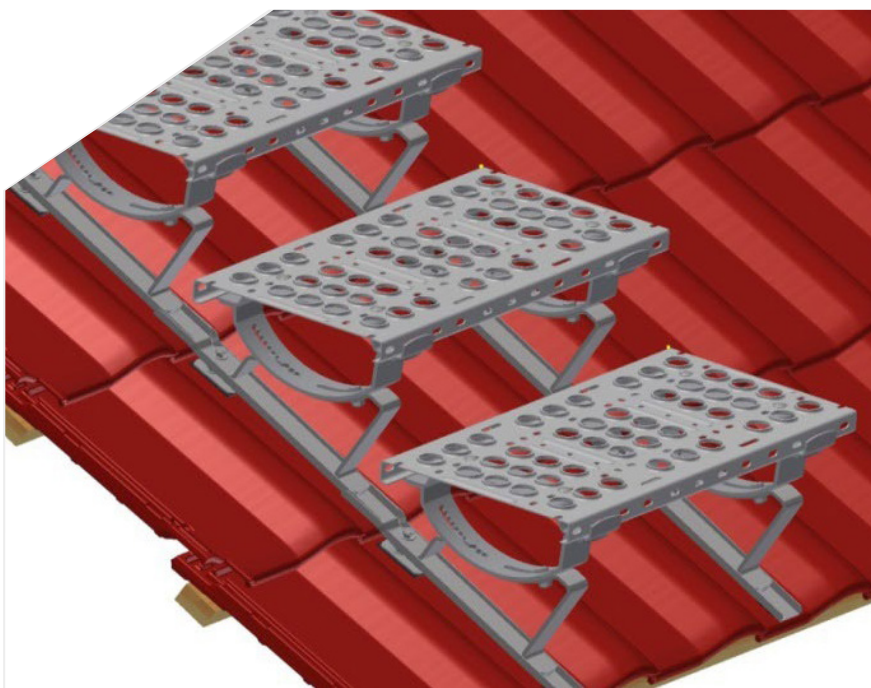
*Fertig!*

**Hinweis:** In der ersten Ziegelreihe an der Traufe und in der letzten Ziegelreihe am First darf keine Systemkeramik eingebaut werden, weil eine gleichmäßige Lastverteilung nicht gegeben ist. Das gleich gilt für die Verwendung am Dachfenster, Schornstein und anderen Dachdurchbrüchen.

**Achtung:** Der Dachtritt-Halter ist kein Anschlagpunkt für Sicherungsgeschirr.

Die zum Zeitpunkt des Einbaus gültigen Herstellervorgaben und Fachregeln des Deutschen Dachdeckerhandwerks und UUV Vorschriften sind zu beachten und umzusetzen.





Einbaubeispiel für Mehrfachtritte

Weiter Informationen erhalten Sie auf unserer Website.



Dadurch, dass die Ziegel nicht bearbeitet werden müssen, bleibt die volle Garantie unserer Dachziegel erhalten.

**Auf die Systemkeramik erhalten Sie eine Garantie von 5 Jahren.**



Die DIN-Normen bzw. ÖNORM: Dachtritte nach DIN EN 516 Klasse 1: Vorgefertigte Zubehörteile für Dach-eindeckungen / Einrichtungen zum Betreten des Daches.



Dachkeramik Meyer-Holsen GmbH · Tonstraße 78 · 32609 Hüllhorst  
Telefon +49 (0) 5744 940-0 · Fax +49 (0) 5744 940-100  
info@meyer-holsen.de · www.meyer-holsen.de

